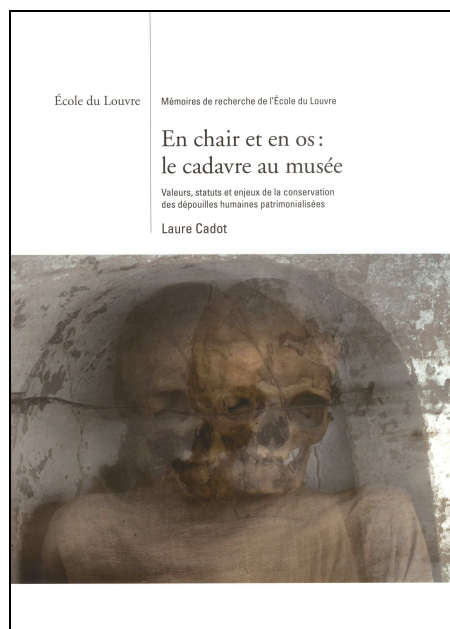


# VIENT DE PARAÎTRE

Collection « Mémoires de recherche de l'École du Louvre »



## *En chair et en os : le cadavre au musée* Valeurs, statuts et enjeux de la conservation des dépouilles humaines patrimonialisées

par **Laure CADOT**

© École du Louvre, 2009,  
21x29,7 cm, 176 pages, 52 ill. coul.,  
bibliographies, annexes, index.

Diffusion Réunion des musées nationaux, ISBN : 978-2-7118-5717-3

Prix : 35 €

## PRIX DE L'ASSOCIATION DE L'ÉCOLE DU LOUVRE 2008

**L'Association de l'École du Louvre** créée en 1935 accompagne depuis lors l'École. Elle regroupe des élèves en cours de scolarité, des anciens élèves diplômés et des auditeurs. Elle s'efforce d'aider l'École dans ses missions d'enseignement en permettant notamment aux élèves de faire des voyages d'étude. Elle s'attache aussi à soutenir les élèves et les anciens élèves dans leur insertion professionnelle, en particulier par l'édition d'un *Annuaire*. Enfin elle contribue, en décernant un « Prix de l'Association de l'École du Louvre », à encourager les élèves à la recherche et à aider l'École à les publier.

**L'auteur**, Laure Cadot est la deuxième lauréate du Prix de l'Association de l'École du Louvre 2008. Cet ouvrage est issu d'un mémoire de Recherche Appliquée de 2<sup>e</sup> cycle de l'École du Louvre qu'elle a soutenu le 27 juin 2006 devant un jury composé d'Hélène Guichard, conservateur du patrimoine, Centre de Recherche et de Restauration des Musées de France, Département/Restauration Archéologie égyptienne, directeur de mémoire, d'Anne Raggi, responsable de l'Atelier de restauration des momies et restes humains organiques du musée de l'Homme, Paris, Muséum national d'Histoire naturelle et de Claire Barbillon, maître de conférences, Paris Ouest-Nanterre La Défense, directrice des Études de l'École du Louvre.

**La collection « Mémoires de recherche de l'École du Louvre »** a pour but d'accueillir et de diffuser les meilleurs travaux de recherche de fin d'études de l'École du Louvre, « thèses » ou « mémoires de 2<sup>e</sup> et 3<sup>e</sup> cycles ». Les deux premiers volumes de cette collection : *La Sculpture de la Renaissance dans le Vexin français*, par Guilaine Benoit Ecolan, *Joseph Blanc (1846-1904) peintre d'histoire et décorateur* par Pierre Sérié et ce troisième volume témoignent de la vitalité et de l'originalité de la recherche à l'École du Louvre.

**Cet ouvrage**, aboutissement de recherches et d'enquêtes dans différents musées principalement français, vise à faire le point sur la question sensible de la conservation des restes humains dans les institutions patrimoniales. La démarche présentée dans cette étude s'articule selon trois axes. Le rapport à la mort, les rites et les usages qui l'entourent, le devenir physique de la dépouille. Tous les cadavres ne deviennent pas des « restes humains patrimonialisés », de même que les restes humains dits « patrimonialisés » le sont en général parce que l'on ne les considère justement plus comme des cadavres... C'est autour de cette problématique pour le moins paradoxale que s'articule la deuxième partie de ce mémoire qui vise à analyser les différentes étapes, de la reconnaissance à la mise en exposition, traversées par ces dépouilles devenues « sujets ». Tout ce cheminement ne va pas sans implications muséographiques, juridiques et culturelles spécifiques au domaine et plus que jamais débattues dans l'actualité.

## TABLE DES MATIÈRES

**Préface**, par *Hélène Guichard*

**Introduction**

LE CORPS CONSERVÉ : PERCEPTIONS, VALEURS INTRINSÈQUES, ASPECTS MATÉRIELS

**Au commencement était le mort**

*La mort et le mort : de l'idée à la réalité matérielle*

*Devenirs du cadavre : dissolution et solutions*

*Le corps conservé*

**Typologie du corps conservé et facteurs de conservation**

*Facteurs environnementaux et milieux naturels*

*Question de l'intentionnalité*

*Pluralité des intentions et procédés artificiels*

*Les momifications ;*

*Les embaumements ;*

*Préparations funéraires simples ou inconnues*

*Contexte rituel ou magique ;*

*Contexte religieux ou spirituel ;*

*Préparations anatomiques traditionnelles ;*

*La naturalisation ou taxidermie ;*

*Préparations anthropologiques ;*

*Techniques plus rares dans les collections : lyophilisation, plastination*

LE CORPS DANS LES COLLECTIONS : VALEURS, STATUTS, POLITIQUES D'EXPOSITION

**Le corps, objet de collection**

*Intégration dans le cadre patrimonial : du corps conservé à la notion de sujet culturel*

*Temps de la réception*

*L'exposition comme filtre de la réception : discours sur le corps et sur la mort*

**Statut juridique : limites d'un cadre mal défini**

*Statut du cadavre au regard de la loi*

*Le musée hors-la-loi ?*

*Le corps-marchandise*

**Quand l'exposition devient un outil identitaire**

*Pluralité des attitudes*

*Restitutions : quand la patrimonialisation vient à être perçue comme un outrage*

ENJEUX ET APPORTS DE LA CONSERVATION-RESTAURATION DES DÉPOUILLES

**Conserver pour étudier et transmettre**

*L'étude scientifique : enjeux et apports interdisciplinaires*

*Conservation de l'information*

*Limites matérielles, apport de la conservation-restauration*

**Cadre et limites déontologiques de la conservation-restauration**

*Émergence de la conservation des dépouilles humaines*

*Un domaine à part ?*

*Moyens et limites*

ANNEXES

**Bibliographies**

**Index**